

## SAN iSCSI par D-Link

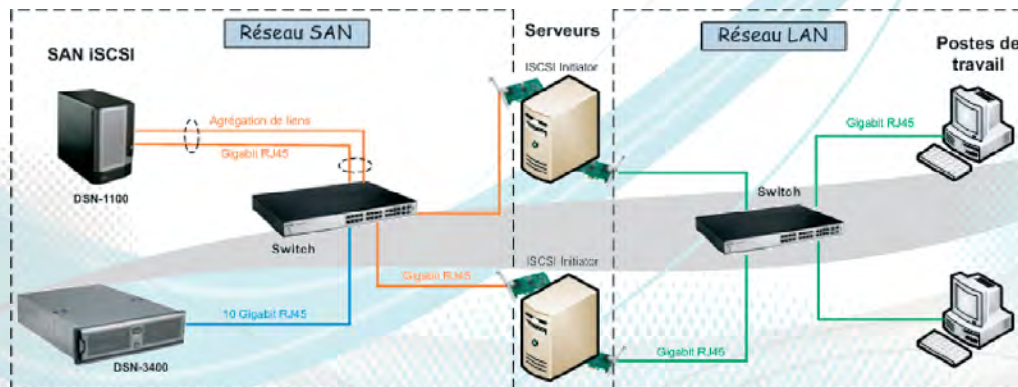


Également connu sous le nom d'Internet SCSI, le protocole iSCSI encapsule les commandes de stockage de niveau bloc SCSI dans des paquets Ethernet destinés à être transmis sur des réseaux IP, ce qui permet aux entreprises de créer des SAN abordables à partir d'infrastructures Ethernet classiques et standards.

Les principaux avantages sont:

- **Réduction importante des coûts:** les solutions de SAN iSCSI présentent les mêmes avantages en termes d'économie, d'évolutivité que les solutions réseaux Ethernet standards.
- **Simplicité de mise en oeuvre.** Les réseaux de stockage SAN iSCSI permettent d'exploiter des normes et une infrastructure Ethernet avec lesquelles votre équipe informatique est déjà familiarisée.
- **Virtualisation du stockage:** Possibilité de configurer des combinaisons de volumes de tout type.
- **Une mise en ligne et une gestion simplifiée du stockage.**

### Exemple d'une architecture SAN



Référence	DSN1100	DSN2100-10	DSN3200-10	DSN3400-10
Utilisation	SMB	SMB	Entreprise & SMB	Entreprise
<b>Caractéristiques matérielles</b>				
Mémoire système	256 Mo (ext. à 512 Mo)	512 Mo	512 Mo	512 Mo
Mémoire cache	256Mo (ext. à 1 Go)	512Mo (ext. à 4 Go)	512Mo (ext. à 4 Go)	512Mo (ext. à 4 Go)
Batterie pour mémoire cache	Autonomie: 72h	Autonomie: 72h	Autonomie: 72h	Autonomie: 72h
Emplacement HDD	5 x 3.5" SATA2	8 x 3.5" SATA2	15 x 3.5" SATA2	15 x 3.5" SATA2
Capacité max. (Attention à bien vérifier la compatibilité des disques)	Jusqu'à 10 TB	Jusqu'à 16 TB	Jusqu'à 30 TB	Jusqu'à 30 TB
HDD hot swap	<input checked="" type="checkbox"/>	<input checked="" type="checkbox"/>	<input checked="" type="checkbox"/>	<input checked="" type="checkbox"/>
Bande passante	425 Mo/s	425 Mo/s	850 Mo/s	1160 Mo/s
RAID	0, 1, 1+0, 5	0, 1, 1+0, 5	0, 1, 1+0, 5	0, 1, 1+0, 5
Volumes virtuels max.	1024 (256 par initiator)	1024 (256 par initiator)	1024 (256 par initiator)	1024 (256 par initiator)
<b>Réseau</b>				
Interfaces iSCSI	4 x Gigabit	4 x Gigabit	8 x Gigabit	1 x 10 Gigabit (XFP)
Agrégation de liens (LAG)	<input checked="" type="checkbox"/>	<input checked="" type="checkbox"/>	<input checked="" type="checkbox"/>	-
Prise en charge des VLAN (802.1Q)	<input checked="" type="checkbox"/>	<input checked="" type="checkbox"/>	<input checked="" type="checkbox"/>	<input checked="" type="checkbox"/>
Nombre de connexions max.	1024	1024	1024	1024
<b>Compatibilité</b>				
Compatible OS	Windows Server 2008 Enterprise 32 & 64-bit with iSCSI initiator Windows Server 2003 & 2003 R2 32-bit & x64 SP1 (Standard & Enterprise) with v2.07 iSCSI initiator Windows 2000 Advanced Server with v1.6 & v2.01 iSCSI initiator Windows Vista 32-bit & x64 (Ultimate & Enterprise) with Built-in iSCSI initiator Windows XP Pro 32-bit & x64 with v2.07 iSCSI initiator Red Hat 7.3 / Red Hat Enterprise AS update 5 SuSE Enterprise Server 10.2 32-bit (x86) / SuSE Professional 9.3 32-bit & x64 Mac OS X (10.4 & 10.5) Vista/2003			
<b>Divers</b>				
Administration	Web (IP-SAN Device Manager)	Web (IP-SAN Device Manager)	Web (IP-SAN Device Manager)	Web (IP-SAN Device Manager)
Alimentation redondante	200 Watts	400 Watts	760 Watts	760 Watts
Consommation	112 Watts	360 Watts	570 Watts	570 Watts
Format	Tour (273x167x259mm)	Rack 19" / 2U	Rack 19" / 3U	Rack 19" / 3U
Prix	Sur demande	Sur demande	Sur demande	Sur demande